



CHARGEHERE

Ein Unternehmen der EnBW

ChargeBase

Installationsanleitung

Version 3.0
Stand 10-2024

Version IM3.0DE


Stand 10-2024

Technische Änderungen vorbehalten







Übersicht

Diese Betriebsanleitung ist Teil des Produkts. Die Betriebsanleitung muss vor der ersten Inbetriebnahme gelesen und beachtet werden. Für den weiteren Betrieb muss die Betriebsanleitung aufbewahrt werden.

Verwendete Symbole

- ✓ Handlungsvoraussetzungen
- Zwischenergebnisse
- ➔ Endergebnisse
-  Querverweis auf Teile der Betriebsanleitung oder auf externe Zuliefererdokumentation

Verwendete Sicherheitshinweise

	 GEFAHR Sicherheitshinweis auf eine Gefährdung mit hohem Risikograd! <i>Nichtbeachtung führt unmittelbar zu Tod oder zu schweren Verletzungen.</i>
	 WARNUNG Sicherheitshinweis auf eine Gefährdung mit mittlerem Risikograd! <i>Nichtbeachtung kann zu Tod oder zu schweren Verletzungen führen.</i>
	 VORSICHT Sicherheitshinweis auf eine Gefährdung mit niedrigem Risikograd! <i>Nichtbeachtung kann zu leichten bis mittelschweren Verletzungen führen.</i>

Fortsetzung auf nächster Seite.



HINWEIS

Sicherheitshinweis auf eine Gefährdung mit niedrigem Risikograd!
Nichtbeachtung kann zu Beschädigungen oder zur Zerstörung des Produkts führen.

BEACHTEN

Tipps und Hinweise für einen fachgerechten und leichten Umgang mit dem Produkt.

Inhaltsverzeichnis

1	Allgemeine Informationen	7
1.1	Bestimmungsgemäße Verwendung	7
1.2	Zielgruppe.....	7
2	Produktinformationen	8
2.1	Aufbau Indoor-Variante.....	8
2.2	Aufbau Outdoor-Variante	9
2.3	Kabelzugplan Outdoor-Variante	10
2.4	Lieferumfang	10
3	Installation.....	11
3.1	Persönliche Schutzausrüstung	11
3.2	Benötigte Ausstattung.....	11
3.2.1	Werkzeuge.....	11
3.2.2	Hilfsmittel.....	11
3.2.3	Materialien.....	12
3.3	ChargeBase aufstellen	12
3.3.1	Indoor ChargeBase aufstellen	12
3.3.2	Outdoor ChargeBase aufstellen.....	13
3.4	Leitungen anschließen	13
3.5	Datenkabel mit ChargeControl verbinden.....	14
4	Instandhaltung	16
4.1	Reinigung	16
4.2	Wartung.....	16
5	Demontage	17
5.1	Persönliche Schutzausrüstung	17
5.2	Benötigte Ausstattung.....	17
5.3	Demontage durchführen	17
5.3.1	Charger an Base abklemmen.....	17
5.3.2	ChargeBase vom Stromnetz abklemmen	17
5.3.3	ChargeBase abbauen	17
6	Lagerung und Entsorgung.....	18
7	Anhang.....	19

1 Allgemeine Informationen

1.1 Bestimmungsgemäße Verwendung

BEACHTEN

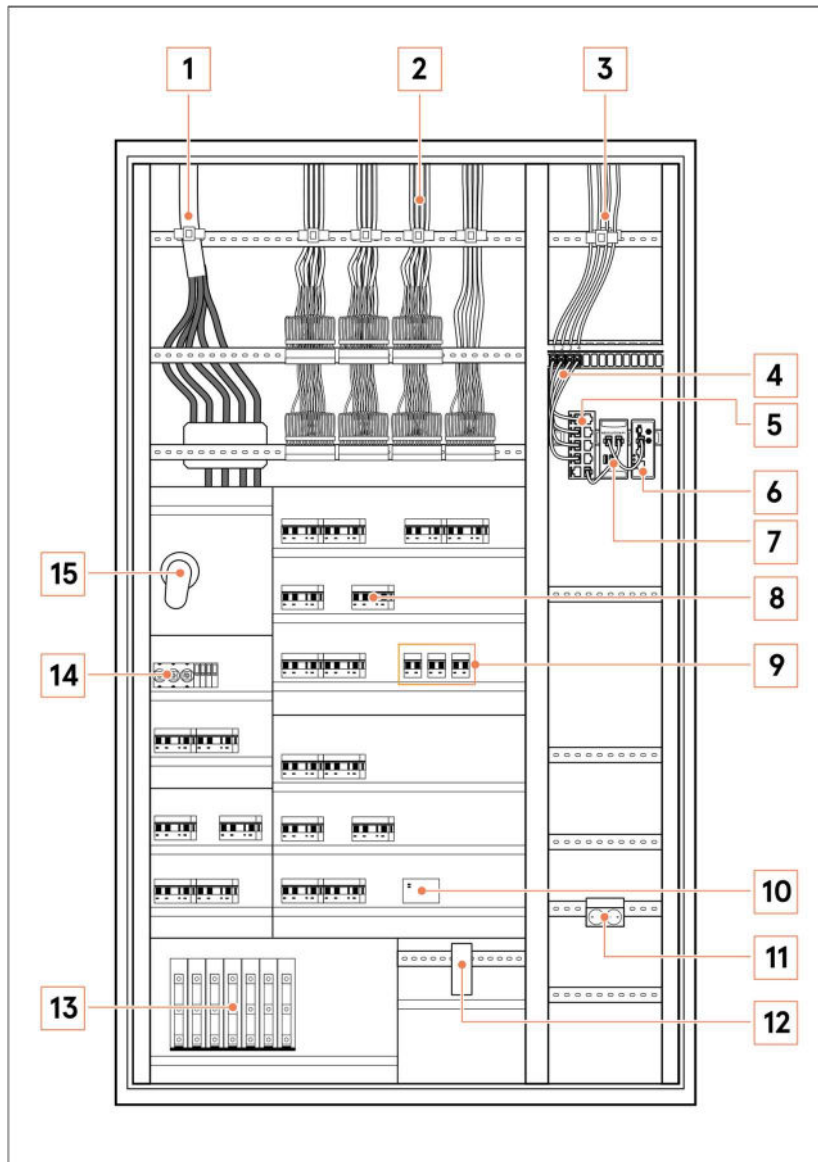
Die in dieser Betriebsanleitung enthaltenen Anweisungen und Beschreibungen basieren auf deutschen bzw. europäischen Normen und Gesetzen. Diese Normen und Gesetze können in anderen Ländern abweichen. Erkundigen Sie sich bei Unklarheiten nach Ihren lokalen Bestimmungen.

1.2 Zielgruppe

Die Installation und Inbetriebnahme der ChargerBase darf nur von beauftragten Elektrofachkräften durchgeführt werden.

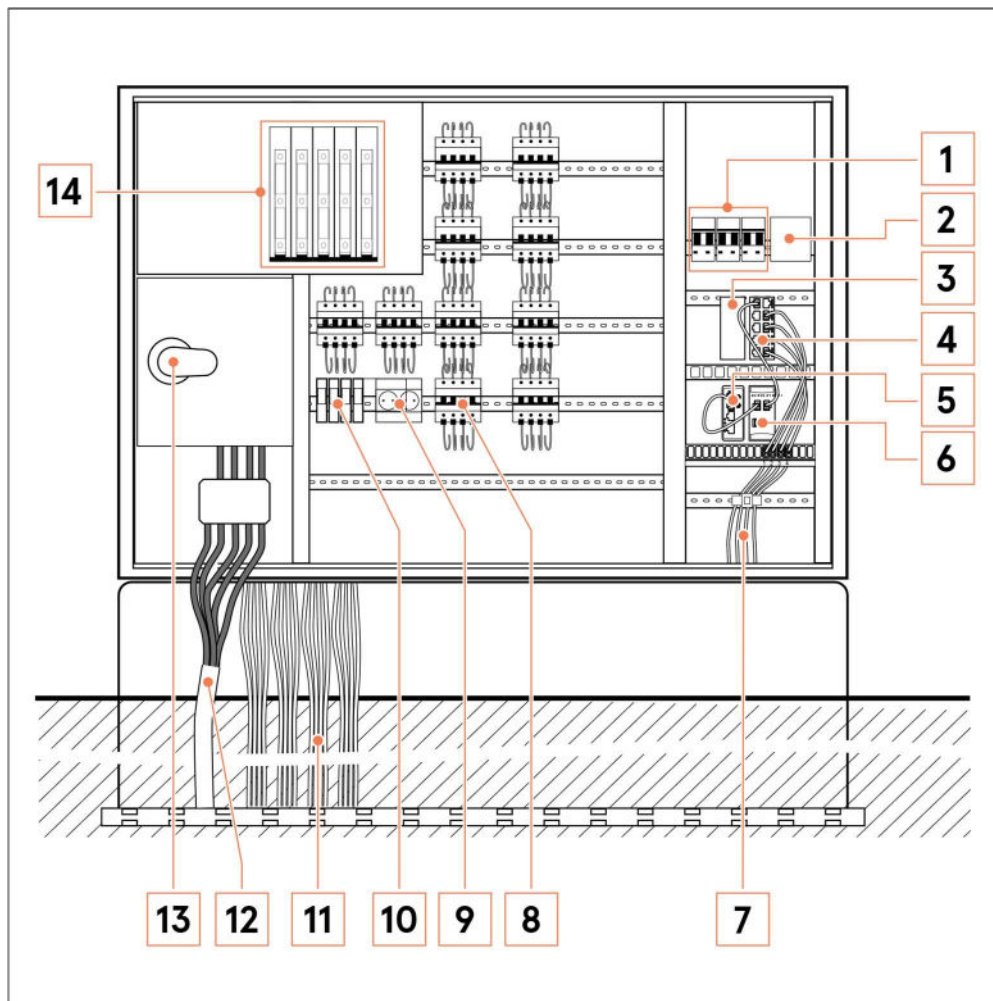
2 Produktinformationen

2.1 Aufbau Indoor-Variante



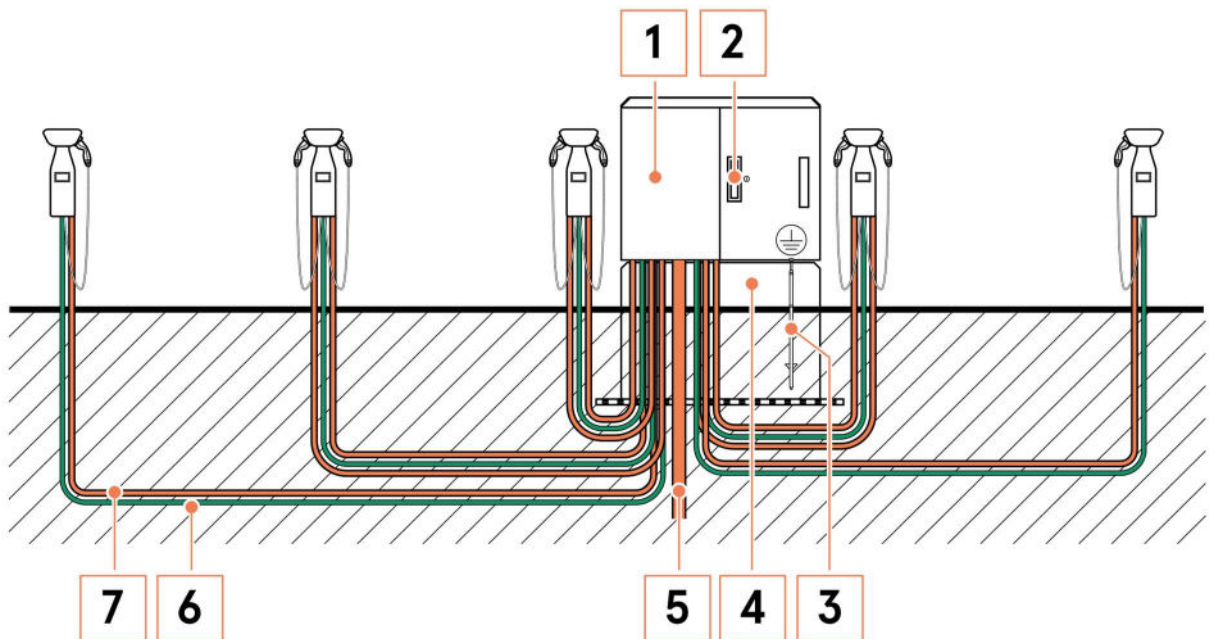
- | | | | |
|---|----------------------------------|----|---|
| 1 | Hauptzuleitung | 9 | Sicherung Service-Steckdosen und 12V-Stromkreis |
| 2 | Stromleitungen Ladestation | 10 | Netzteil für Schwachstromtechnik |
| 3 | Datenleitung Ladestation | 11 | Service-Steckdosen |
| 4 | Patchkabel | 12 | Di-Modul |
| 5 | Switch | 13 | Vorsicherungen der Ladepunkte (NEOZED) |
| 6 | Router | 14 | Sicherungen Überspannungsschutz (NEOZED D02) |
| 7 | RevolutionPi | 15 | Hauptsicherung |
| 8 | FI/LS-Schalter Ladepunkte (RCBO) | | |

2.2 Aufbau Outdoor-Variante



- | | |
|--|--|
| 1 Sicherungen Service-Steckdosen und 12V-Stromkreis | 8 FI/LS-Schalter Ladepunkte (RCBO) |
| 2 Netzteil 12V | 9 Service-Steckdosen |
| 3 Di-Modul | 10 Überspannungsschutz |
| 4 Switch | 11 Anschlussleitungen der Charger |
| 5 Router | 12 Hauptzuleitung |
| 6 RevolutionPi | 13 Hauptsicherung |
| 7 Datenleitung Ladestation | 14 Vorsicherungen der Ladepunkte (NEOZED) |

2.3 Kabelzugplan Outdoor-Variante



- | | | | |
|---|----------------------------------|---|--------------------------------|
| 1 | ChargeBase | 5 | Hauptzuleitung |
| 2 | Schwenkhebel mit Schließzylinder | 6 | Datenleitungen Ladestation |
| 3 | Erdspieß | 7 | Anschlussleitungen der Charger |
| 4 | Eingravesockel | | |

2.4 Lieferumfang

Die Lieferung umfasst folgende Komponenten, je nach Bestellung in unterschiedlichem Umfang:






- › ChargeBase
- › Befestigungswinkel (Indoor)
- › ChargeControl (separate Lieferung)
 - › Router
 - › Ggf. LTE-Antenne
 - › RevolutionPi

3 Installation

3.1 Persönliche Schutzausrüstung

 BEACHTEN
<p>Erkundigen Sie sich vor der Installation nach den gültigen Arbeitssicherheitsvorschriften des Netzbetreibers.</p>

Tragen Sie während der Installation Ihre persönliche Schutzausrüstung, wie vorgeschrieben.

				
Schutzkleidung	Handschutz	Fußschutz	Geschichtsschutz	Kopfschutz
Schutz vor: Verletzung durch Lichtbögen und Entzündung der Kleidung	Schutz vor: Verletzung durch Stromschläge	Schutz vor: Verletzung durch herabfallende Gegenstände, Ausrutschen	Schutz vor: Verletzung durch Staub, Späne, Splitter; Schläge oder Stöße	Schutz vor: Verletzung durch herabfallende, umherfliegende oder umfallende Gegenstände

	
Warnweste	Gehörschutz
Schutz vor: Verletzung durch Unerkennbarkeit	Schutz vor: Hörschäden durch zu laute Umgebungsgeräusche

3.2 Benötigte Ausstattung

3.2.1 Werkzeuge

- › Auflegewerkzeug

3.2.2 Hilfsmittel

- › Wasserwaage
- › Leiter
- › Messgeräte

- › Hubwagen
- › VDE-Messgerät
- › EV-Simulator

3.2.3 Materialien

- › Aderendhülsen
- › 4 Schrauben
- › 1 Patchkabel (0,5 m) pro Charger

3.3 ChargeBase aufstellen

3.3.1 Indoor ChargeBase aufstellen

BEACHTEN

Für die Installation werden 2 Personen benötigt.

ChargeBase befestigen

1. ChargeBase mithilfe eines Hubwagens an den Aufstellort bringen.
2. Bei Bedarf ChargeBase von der Palette nehmen.
3. ChargeBase an dem vorgesehenen Ort aufstellen.
4. Die Befestigungswinkel an der ChargeBase festschrauben.
5. Bohrungsstellen für die Befestigungswinkel an der Wand markieren.
6. An den Markierungen Löcher in die Wand bohren.
7. ChargeBase mithilfe von geeigneten Dübeln, Schrauben und Unterlegscheiben an der Wand befestigen.

Leitungen einführen



VORSICHT

Eintritt von Wasser

Sach- und/oder Personenschaden

Das Loch in der Membran nicht größer als die Leitung bohren.



HINWEIS

Kreuzung mit Starkstromleitungen!

Störsignale

Leitungen durch die jeweils vorgesehenen Membranstützen einführen.

1. Hauptzuleitung durch den vorgeprägten Membranstutzen in den Schaltschrank von oben links einführen.
2. Anschlussleitungen durch den vorgeprägten Membranstutzen in den Schaltschrank von oben mittig einführen.

3. Datenleitungen durch den vorgeprägten Membranstutzen in den Schaltschrank von oben rechts einführen.

3.3.2 Outdoor ChargeBase aufstellen

Voraussetzungen:

- ✓ *Der Eingrabetsockel muss vom Tiefbauer eingebaut sein.*
- ✓ *Die Hauptzuleitung und die Leitungen der Ladestationen müssen verlegt sein.*

BEACHTEN

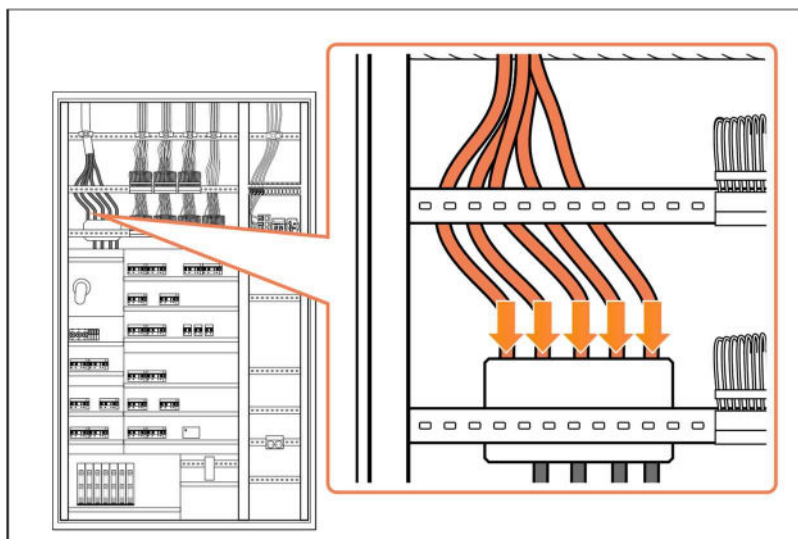
Für die Installation werden 2 Personen benötigt.

1. ChargeBase mithilfe eines Hubwagens an den Aufstellort bringen.
2. Bei Bedarf ChargeBase von der Palette nehmen.
3. ChargeBase an dem vorgesehenen Ort aufstellen.
4. ChargeBase mit 4 Schrauben M12 am Eingrabetsockel befestigen.

3.4 Leitungen anschließen

Das Anschließen der Leitungen wird am Beispiel der Indoor ChargeBase gezeigt.

1. Hauptzuleitung auf die Eingangsklemmen auflegen.



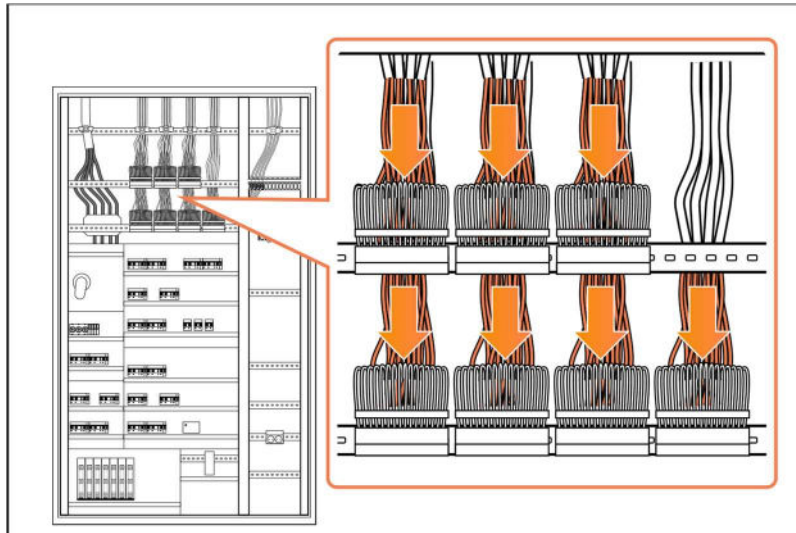
2. Zugentlastung an der Hauptzuleitung anbringen.

BEACHTEN

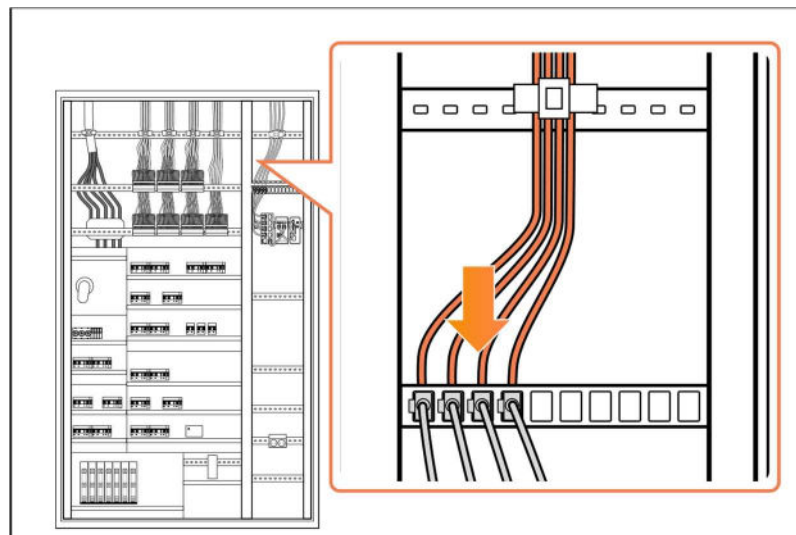
- Den Schaltplan beachten, um das Stromkabel anzuklemmen.
- Die Abgangsklemmen sind vorverdrahtet. Eine Phasendrehung ist nicht notwendig.

ChargeHere Base » 3 Installation

3. Anschlussleitung der Charger an die Abgangsklemmen anschließen.



4. Zuordnung der angeschlossenen Leitungen zur verwendeten Reihenklemme im Schaltplan und der bereitgestellten Zuordnungstabelle dokumentieren.
5. Zuordnung des abgehenden Ladepunkts im Schaltplan dokumentieren.
6. Charger einzeln anschließen (blau/schwarze Kabel).
7. Zugentlastung an den Datenleitungen anbringen.
8. Jede Datenleitung auf je ein Datenmodul auflegen.
9. Datenmodul in das Patch Panel einclippen.



10. Router in die Hutschiene einclippen.
11. RevolutionPi neben den Router in die Hutschiene einclippen.

3.5 Datenkabel mit ChargeControl verbinden

BEACHTEN

Der Anschluss der Datenkabel in der Outdoor-Base erfolgt analog.

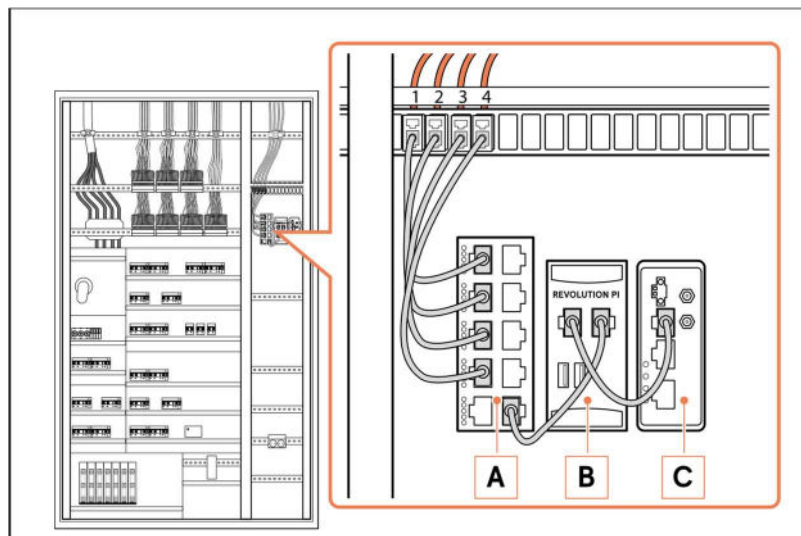
BEACHTEN

Datenmodule müssen zuvor angeschlossen werden, diese sind im Lieferumfang enthalten.

BEACHTEN

Falls die Bauteile auf der Hutschiene die Abdeckung blockieren, kann die Hutschiene flexibel justiert werden. Die Adapterstücke müssen separat bei ChargeHere bestellt werden.

1. Patchkabel in das Datenmodul auf dem Patch Panel einstecken. Auf korrekten Anschluss achten.
2. Patchkabel mit dem Switch [A] verbinden.



3. Switch mit dem B-Port des RevolutionPi [B] verbinden.
4. RevolutionPi über den A-Port mit dem Router [C] verbinden.
 - › Via LAN auf ETH1
 - › Via LTE auf ETH0
5. Bei LTE: Beide Antennenkabel am Router anschließen.

BEACHTEN

Bei Verwendung der Antenne muss der Montageort über guten Mobilfunkempfang verfügen.

6. Alle Datenleitungen auf Funktion prüfen.

BEACHTEN

Alle Kabel und Anschlüsse müssen beschriftet sein.

4 Instandhaltung

4.1 Reinigung



VORSICHT

Aggressive Lösungs- oder Reinigungsmittel!
Verletzung, Beschädigung des Produkts.



HINWEIS

Gefahr von Sachschäden durch falsche Reinigung!
Kurzschlüsse und andere Beschädigungen.

- Kontakt spannungsführender Teile mit Flüssigkeiten vermeiden.

4.2 Wartung



GEFAHR

Gefährliche Körperströme!
Elektrischer Schlag, Tod, Verbrennungen.

- Mindestabstände beachten und einhalten.

BEACHTEN

Die Wartungs- und Instandhaltungsarbeiten dürfen nur von Elektrofachkräften ausgeführt werden.

5 Demontage

5.1 Persönliche Schutzausrüstung

BEACHTEN

Erkundigen Sie sich vor der Demontage nach den gültigen Arbeitssicherheitsvorschriften des Netzbetreibers.

Tragen Sie während der Demontage Ihre persönliche Schutzausrüstung, wie sie in DIN EN 50110-1 vorgeschrieben wird.

 *3.1 Persönliche Schutzausrüstung*

5.2 Benötigte Ausstattung

 *3.2 Benötigte Ausstattung*

5.3 Demontage durchführen

5.3.1 Charger an Base abklemmen

1. Sicherungen der angeschlossenen Charger freischalten.
2. Patchkabel abnehmen.
3. Datenleitung aus der ChargeBase entfernen.
4. Anschlussleitungen der Charger abklemmen.
5. Anschlussleitungen aus der ChargeBase entfernen.

5.3.2 ChargeBase vom Stromnetz abklemmen

1. Hauptzuleitung abklemmen.
2. Hauptzuleitung entfernen.

5.3.3 ChargeBase abbauen

1. Die Befestigungsschrauben an der Wand lösen.
2. ChargeBase mit einem Hubwagen vom Aufstellort entfernen.

6 Lagerung und Entsorgung

Lagerung

Lagern Sie das Produkt trocken und wettergeschützt in sauberer Umgebung.

Schützen Sie das Produkt bis zur endgültigen Montage vor Umwelteinflüssen und Schmutz.

Entsorgung

Möglichkeit zur Rückgabe und Entsorgung unserer Ladestationen

Elektroaltgeräte: Wenn Sie eine von der ChargeHere GmbH gekaufte Ladestation ordnungsgemäß entsorgen möchten, haben Sie die Möglichkeit, eine Spedition Ihrer Wahl oder einen geeigneten Paketdienst zu beauftragen, um diese auf eigene Kosten an die folgende Adresse zu senden:

ChargeHere GmbH Birkenwaldstr. 34

D-70191 Stuttgart

E-Mail: service@chargehere.de

Bei Stückzahlen > fünf Geräte bitte vor dem Versenden service@chargehere.de kontaktieren. Ein Mitarbeiter der ChargeHere GmbH stimmt mit Ihnen dann das Vorgehen ab. Alle weiteren Schritte und Kosten für eine fachgerechte Aufbereitung, das Recycling oder die Verwertung der Ladestationen werden von der ChargeHere GmbH organisiert bzw. übernommen.

7 Anhang

Ersatzteile und Zubehör

Ersatzteile müssen den von uns festgelegten technischen Anforderungen entsprechen. Dies ist bei Original-Ersatzteilen immer gewährleistet. Nur für die von uns gelieferten Original-Ersatzteile übernehmen wir eine Garantie. Der Einbau und/oder die Verwendung von nicht von uns gelieferten Ersatzteilen können unter Umständen konstruktiv vorgegebene Eigenschaften negativ beeinträchtigen. Für Schäden, die durch Verwendung anderer als Original-Ersatzteile bzw. -Zubehörteile entstehen, ist jede Haftung und Gewährleistung unsererseits ausgeschlossen.

Wenn Sie Original-Ersatzteile oder -Zubehörteile benötigen oder sonstige Probleme mit den Funktionen haben, schreiben Sie eine E-Mail an info@chargehere.de. Folgende Angaben sind für eine schnelle und problemlose Bearbeitung notwendig:

- › Auftraggeber
- › Benennung des Ersatzteils
- › Benötigte Stückzahl
- › Gewünschte Versandart

Sie werden daraufhin kontaktiert und das weitere Vorgehen wird mit Ihnen besprochen.

CE-Konformität



Dieses Produkt wurde gemäß der für dieses Produkt in der EU geltenden Normen und Richtlinien konstruiert.



ChargeHere

Birkenwaldstraße 34
70191 Stuttgart

Telefon: +49 711/289-48611

E-Mail: info@chargehere.de

» www.chargehere.com